



## Rapport från arbetsgruppen för utveckling av Hembygds museet

Arbetsgruppen har bestått av Jörgen Thulstrup (sammanställande), Ingemar Jansson (förestandare för Hembygds museet), Hans von Matérn och Leif Törnquist. Törnquist har mångårig erfarenhet från museivärlden, senast nio år som chef för Statens försvarshistoriska museer.

### ***Bakgrund***

Den 10 februari 2005 genomförde ÖHF:s funktionärer en planeringskonferens. En fråga som då diskuterades var museerna. Verksamheten ansågs för statisk och det kommer för få besökare. Den som en gång besökt ett av museerna återvänder knappast. Utställningarna behöver därför göras intressantare, dels för att locka förstagångsbesökare men också för att locka till återbesök, t.ex. genom att utställningarna arrangeras kring särskilda teman.

Frågan följdes upp vid ett möte i den s.k. Strategigruppen den 17 juni 2005. Beträffande Hembygds museet ansåg gruppen att den nuvarande tyngdpunkten i föremålsexposition borde förskjutas mot att visa miljöer, bl.a. en miljö som associerar till den ursprungliga uppgiften som socknens fattigstuga. Gruppen ansåg vidare att ett arbete borde inledas för att utveckla Hembygds museet. Jörgen Thulstrup fick i uppgift att bilda en arbetsgrupp för att studera problemet och komma med förslag.

Efter erforderliga kontakter bildades arbetsgruppen i senare delen av september. Arbetsgruppen träffades första gången den 3 oktober och har sedan haft ytterligare fem sammanträden.

ÖHF:s styrelse orienterades den 30 november om pågående arbete i gruppen (protokoll nr 11 § 6 pkt 3). Härvid framhöll Thulstrup, som föredrog ärendet, att en bärande tanke för att kunna vitalisera Hembygds museet var att dels skapa utrymme för *tillfälliga utställningar* på teman om Österåkers historia, dels att ha en *programverksamhet*. Avsikten var att kunna lämna en rapport till styrelsen den 1 mars 2006. Rapportens bärande avsnitt avsågs bli ett Program för utveckling av Hembygds museet.

### ***Några viktiga frågor***

I vårt arbete har vi funnit att en *programverksamhet och tillfälliga utställningar* är helt avgörande för att kunna vitalisera Hembygds museet och därmed för att kunna öka antalet besökare. Detta kräver i sin tur att utrymmen iordningställs för dessa nya inslag i museets verksamhet, vilket inte är möjligt utan en betydande gallring av de föremål som nu exponeras. I dag finns inga lediga ytor som kan tas i anspråk.

Vi har noga övervägt efter vilka kriterier en gallring skall ske. Vi anser att dubletter av föremål bör gallras, och det finns en hel del sådana. Detta skulle dock inte frilägga särskilt stora ytor. Det är nödvändigt att ta ett större grepp. Vi anser då att föremål och miljöer som inte har någon entydig eller eljest intressant koppling till Österåkers utveckling och historia bör gallras. Vi menar att Birger Skölds samt Inga och Fritiof Gustafssons respektive samlingar i Hembygds museets

övervåning saknar denna koppling och därför i sina huvuddelar kan gallras bort. Däremot bör köket och kammaren i undervåningen behållas i stort i nuvarande utformning och ingå i en *basutställning*. De återspeglar miljöer i bondesamhället för 100 år sedan. Flertalet av de verktyg och föremål från den forna bondekulturen som nu exponeras i det stora rummet anser vi också bör behållas och ingå i basutställningen. Däremot är det nödvändigt att få bort huvuddelen av de stora montrarna i ek och glas, eftersom de är mycket utrymmeskrävande. Samlingen från gården Dalen i övervåningen bör till stora delar också behållas och utgöra stommen i en miljö som skall illustrera olika former av kvinnligt hantverk.

Föremål som gallras skall registreras och *magasiner* så att de vid behov kan återfinnas och ställas ut igen. En viss försäljning är också tänkbar, främst av dubletter. Vi har i vårt arbete inte närmare gått in på detta. Förvaringen kräver rätt betydande utrymme, 30 – 50 m<sup>2</sup>, varav hälften bör vara uppvärmt eftersom det finns föremål och arkivalier som annars skulle fara illa. Vi har försökt hitta lämpligt förrådsutrymme men kan dessvärre inte föreslå något sådant. Tillfällig förvaring skulle kunna ske dels i Stenhagens handel (utrymmet i bottenvåningens östra del och på vinden) och i Tant Klaras stuga. ”Överblivna föremål” skulle också tillfälligt kunna ställas ut i skyltfönster eller i andra lokaliteter, främst hos våra sponsorer som exempelvis FöreningsSparbanken. En långsiktig lösning av magasinfrågan är avgörande för att kunna gå vidare med museets utveckling.

Vårt arbete med att utforma ett program för museets utveckling var först inriktat på att behålla delar av basutställningen i det stora rummet i nedervåningen och att där också kunna hålla till med *programverksamheten*. Utrymme skulle skapas genom att ta bort de tre stora montrarna som nu står mitt i rummet. Tillfälliga utställningar skulle arrangeras i det rum som nu hyser den Gustafssonska samlingen och där dela på utrymmet med delar av basutställningen. Vi övergav emellertid denna inriktning och vårt förslag innebär att funktionen för det stora rummet i nedervåningen renodlas till programverksamhet och tillfälliga utställningar. Den främsta fördelen med en sådan lösning är att besökaren direkt möts av ”det nya” utan att först behöva se och ta del av ”det gamla” som han eller hon kanske har studerat vid tidigare besökstillfällen. Större utrymme, och därmed handlingsfrihet, skapas också för att kunna ordna tillfälliga utställningar.

Vi har uppskattat *kostnaderna* för att genomföra det föreslagna utvecklingsprogrammet. De uppgår till betydande belopp, ca 150 000 kr i investeringar och andra engångsutgifter. Den största posten är det som i museivärlden benämns ”utställningskostnader”. I dessa ingår montrar, hyllor, belysning, skärmar, informationsmaterial, foton, m.m. Uppskattningen är osäker eftersom utvecklingsåtgärderna inte har detaljplanerats. Härtill kommer ökade driftskostnader, främst för eluppvärmning.

Vi har i vårt arbete funderat en del över hur det skulle vara att bygga upp ett utvecklat hembygdsmuseum från grunden i andra och tomma lokaler. Sannolikt skulle flera av de svårigheter som vi nu ser komma att försvinna, eller åtminstone reduceras. Vi har emellertid inte fördjupat oss i denna fråga utan konstaterar att den nuvarande museibygnaden har sin speciella charm, inte minst som möjlig möteslokal för mindre grupper inom ramen för en programverksamhet eller för andra syften. Den bör därför behållas, som ett annex, även om Hembygdsmuseet i en framtid skulle kunna flytta in i andra lokaler.

Att ta nästa steg, att genomföra det program som här föreslås, är en stor och arbetskrävande uppgift. Arbetet kommer att ta flera år. Arbetet med tillfälliga utställningar kommer att vara en

löpande uppgift om utställningarna successivt skall förnyas. Vi lämnar inget förslag om vilka som skulle kunna tänkas vilja åta sig uppgiften.

### ***Program för utveckling av Hembygds museet***

Programmet inleds med en *vision* som i koncentrerad form formulerar målet för utvecklingen och hur målet skall kunna realiseras.

Museet kommer, om den föreslagna utvecklingen genomförs, att få en delvis helt annorlunda gestaltning. Vi har därför bedömt det vara viktigt att i text och med bilder beskriva *museets historia* och nuvarande gestaltning i de olika rummen.

Härefter lämnar vi i text och med stöd av skisser *förslag till utställningsverksamheten*. Den består av en *basutställning* och av *tillfälliga utställningar*.

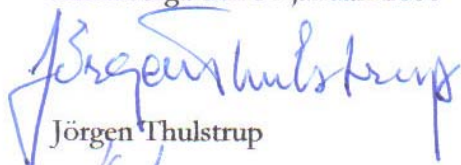
Ett särskilt avsnitt behandlar *programverksamheten*.

Härefter följer avsnitt om behovet av *magasinsutrymme* och om bedömda *kostnader*.

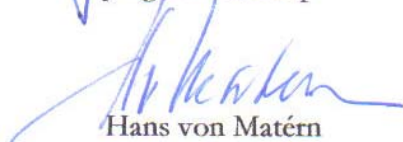
Programmet avslutas med en *handlingsplan*.

Förslag till Program för utveckling av Hembygds museet överlämnas härmed.

Åkersberga den 31 januari 2006



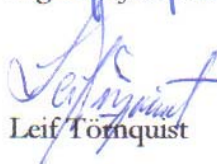
Jörgen Thulstrup



Hans von Matérn



Ingemar Jansson



Leif Törnquist



## Program för utveckling av Hembygds museet

### Förslag från Arbetsgruppen för utveckling av Hembygds museet

#### *Vision*

Hembygds museet skall göras mer attraktivt. Det skall också göras mera känt. Besökare som en gång besökt museet skall känna att de gärna vill återvända. De skall också, på ett naturligt sätt, genom att sprida sina erfarenheter från museibesöket locka anhöriga och bekanta till besök. Museet skall upplevas som en viktig bärare av kulturarvet i Österåker. Det skall, främst till elever i grundskolan, aktivt kunna förmedla kunskaper om hembygdens historia.

Museets verksamhet skall därför bestå av två delar.

- *En utställning* av miljöer och föremål som på skilda sätt anknyter till Österåkers historia och utveckling. Utställningsverksamheten skall bestå av *dels* en basutställning som i princip hålls oförändrad, *dels* av tillfälliga utställningar på skilda teman.
- *En programverksamhet* som också anknyter till Österåkers historia och utveckling. Programverksamheten skall *dels* vara en resurs som kan utnyttjas av Österåkers skolor i sin historie- och samhällskunskapsundervisning, *dels* genom träffar i museet, typ temakvällar med föredrag eller samtal, kunna bidra till kunskapsutveckling och social samvaro för föreningsmedlemmar, men också för andra intresserade.

För att kunna nå dessa mål måste utrymme skapas både för programverksamheten och för de tillfälliga utställningarna. Detta skall ske genom att nuvarande utställning av miljöer och föremål koncentreras. Föremål som för tillfället inte ställs ut skall magasineras på ett adekvat sätt för att vid behov åter kunna exponeras.



*Hembygdsmuseet med Tant Klaras stuga till böger*

**Museets historia**

Ända sedan ÖHF:s tillkomst 1947 fanns en önskan att kunna skapa ett hembygdsmuseum. I väntan på en lösning förvarades gamla föremål på vinden i båtsmanstorpet och hemma hos föreningsmedlemmar. I början av 1983 fick föreningen ett erbjudande från Allgon Antenn att överta socknens gamla fattigstuga med tomt, som då låg på företagets mark. Gåvan mottogs tacksamt och tomten styckades av. Huset är från 1800-talets första årtionde, tillbyggt åt väster ungefär 50 år senare. Som fattigstuga, eller ålderdomshem med vårt språkbruk, tjänade huset fram till 1931, då verksamheten flyttade till Ljungbacken vid korsningen av Sockenvägen och Össebyvägen. Huset var sedan familjebostad och de sista åren förråd åt antennfabriken.

Åren 1983 och 1984 fick ÖHF motta lösöre från två gårdar. Först från de fyra syskonen Åkerström på Lilla Västanberg, där det sista just hade avlidit. Lilla Västanberg ligger en knapp km öster om sjön Ruggen. Syskonen Åkerströms hem hade då i princip inte förändrats på 100 år. Den andra gåvan var från gården Dalen där Harald Andersson genom testamente överlät halva lösöret till ÖHF. Dalen ligger ca 3 km norr om Åsättra (på fastlandet). Inventarierna från dessa båda gårdar kom att bilda stommen i den utställning av miljöer och föremål som ända tills i dag utgör kärnan i museets verksamhet.

Efter ett omfattande renoveringsarbete av medlemmar ur ÖHF invigdes hembygdsmuseet högtidligt den 16 september 1984.



*Köket* är i princip en kopia av köket i Lilla Västanberg. Möblerna står på sin ”gamla plats”.



I *kammaren*, där föreståndarinnan bodde under fattighustiden, står nu Åkerströms finrumsmöbler.

I det *stora rummet* i bottenvåningen förvaras verktyg och andra föremål från främst Lilla Västanberg. Föremålen associerar till sin huvuddel till yrkeskategorier eller till sysslor hos allmogen – bonden, snickaren, smeden, skomakaren, jägaren, fiskaren. En stor del av utrymmet upptas av nio montrar i ek och glas som vid denna tid mottogs som gåva från Naturhistoriska Riksmuseet. Under fattighustiden var det stora rummet bostad för de kvinnliga hjonen.



*Stora rummet i bottenvåningen*

I husets *övertvåning* har i *rum 1* (det rum som vetter åt väster) återskapats en miljö från gården Dalen med tonvikt på skilda sorters kvinnligt hantverk – spinna, sy, väva och knyppla.



*Rum 1 i övertvåningen*

I *rum 2* (det mellersta rummet) visas vissa möbler och en mängd äldre småföremål skänkta av Birger Sköld, som var en stor samlare. Dessa föremål anknyter emellertid inte på något annat sätt direkt till Österåkers historia.



*Rum 2 i övervåningen*

I *trapphallen* på övervåningen finns foton och vissa föremål med anknytning till det dragontorp – Berggrentorpet – som nu finns i Hembygdsparken Ekbacken. I övervåningen bodde de manliga hjonerna under fattighustiden.



*Trapphallen i övervåningen*

I *rum 3* (rummet åt öster) finns en samling av koppar- och träkärl samt möbler, från den s.k. Blekingestugan, och som donerats av familjen Inga och Fritiof Gustafsson i Österskär. Dessa intressanta och säkert värdefulla föremål har heller inte direkt ursprung i bygden.



*Rum 3 i övervåningen*

I början av 1990-talet fick ÖHF ett erbjudande från syskonen Margareta och Bengt Jansson att överta och flytta en gammal stuga vid Langen intill Össebyvägen. Denna stuga – Tant Klaras stuga – står nu öster om Hembygdsmuseet på den plats där fattighusets tvättstuga tidigare låg.



*Interiörer från Tant Klaras stuga*

Rumsdispositionen i Hembygdsmuseets över- och undervåningar visas i bilaga 1. Ytterligare interiörbilder från Hembygdsmuseet finns i bilaga 2.

För närvarande finns drygt 2 000 föremål i Hembygdsmuseet registrerade, dels på papper i fyra pärmar, dels i museidataprogrammet Sofia.

## ***Utställningsverksamhet***

### **Basutställning**

Museets *basutställning* föreslås omfatta:

- *Miljöer* med anknytning till Österåkers historia och utveckling. Miljöerna bör ge en helhetsuppfattning och tala för sig själva. Eventuellt kan faktablad komplettera med bakgrund och detaljuppgifter.
- *Utställning* på traditionellt vis *av föremål*, foton och motsvarande. Föremålen skall presenteras eller förklaras på ett enkelt och relevant sätt. Härvid kan skyltar användas

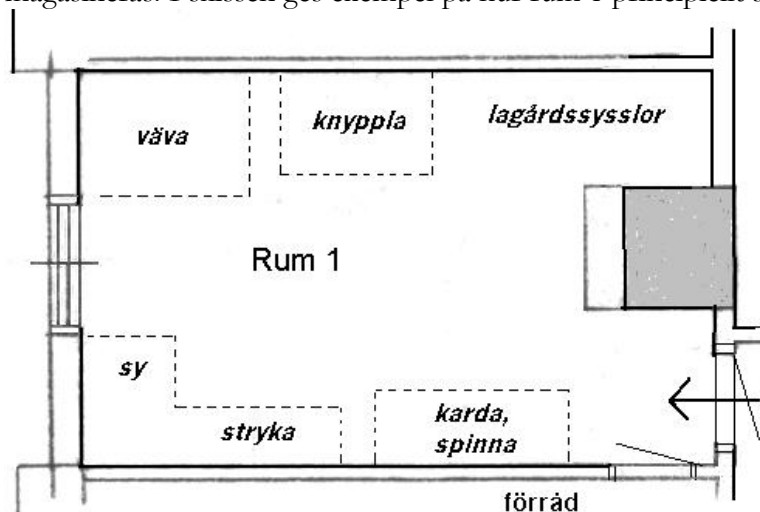
men faktablad är bättre. Föremålen bör ordnas tematiskt för att spegla viss verksamhet, t.ex. verktyg och redskap som använts i skilda hantverksyrken i det forna bondesamhället.

Såväl miljöer som utställda föremål skall ha relevans med hänsyn till Österåkers historia och utveckling.

*Basutställningen* föreslås bli *koncentrerad till miljöer* med tyngdpunkt på att illustrera sammanhang. En sådan miljö är *köket och kammaren* som bör återspegla hur ett vanligt bondehemman kunde se ut för ca 100 år sedan. De möbler och föremål som nu finns i dessa båda rum bör i princip behållas i oförändrad omfattning. En viss gallring bör ske av köksföremålen, främst av dubletter och av de föremål som inte är tidstypiska. Genom lämpligt informationsmaterial skall besökaren upplysas om att kammaren var bostad åt fattighusets föreståndarinna och att vid 1900-talets början den dåvarande föreståndarinnan, Alma Stenberg, bodde där med sina fem barn.

En miljö som skildrar skilda former av *kvinnligt hantverk i ett bondehemman* som t.ex. att spinna, väva, sy och knyppla bör också ingå i basutställningen. Huvuddelen av den nuvarande *samlingen från gården Dalen* i rum 1 i övervåning har detta fokus varför den i stort kan behållas. En komplettering bör ske med föremål som associerar till andra dåtida kvinnoysslor som

t.ex. att kärna smör och separera grädde från mjölk. Föremål utan relevans för miljön gallras och magasinerar. I skissen ges exempel på hur rum 1 principiellt skulle kunna gestaltas.

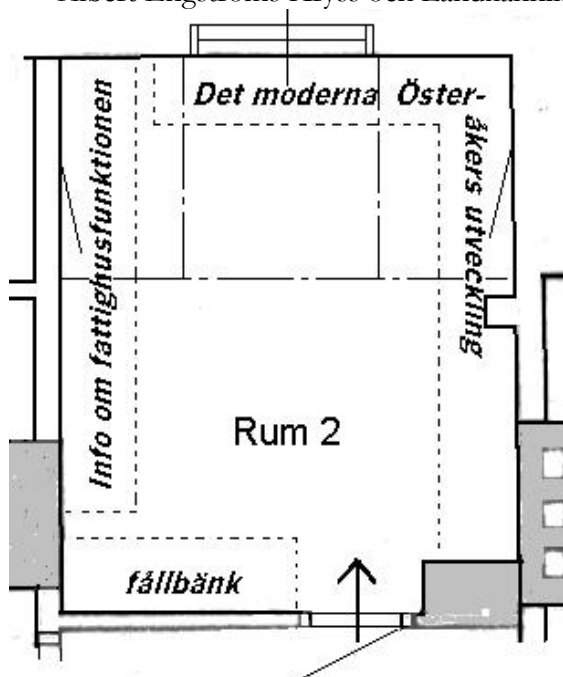


De nuvarande miljöerna i övervåningens mellersta rum – rum 2 – (Birger Skölds samling) och i det östra rummet – rum 3 – (Gustafssons samling) har ingen entydig anknytning till Österåkers historia och utveckling. En utgallring och magasinering bör därför ske av huvuddelen av föremålen i dessa båda rum för att skapa utrymme dels för att kunna illustrera fattighusmiljön i husets tidigare historia, dels för att bereda plats för de föremål som skall flyttas från stora rummet i undervåningen och vara en del av basutställningen. Föremål som har relevans för miljön ”köket i ett bondehemman för 100 år sedan” flyttas till köket i bottenvåningen.

I *rum 2* ordnas en miljö som skall associera till husets tidigare uppgift som fattighus. Omedelbart till vänster skall besökaren mötas av ett hjon sittande på en där uppbyggd fällbänk. Belysningen är dämpad. Kläder och inventarier skall harmoniera med fattighusfunktionen. På en informationstavla beskrivs fattighusfunktionen dels ur ett historiskt perspektiv, dels ur ett lokalt perspektiv. Härutöver redovisas information som t.ex. en förteckning över de som varit föreståndare, några foton på hjon med persondata, exempel på veckomatsedel samt exempel på förekommande dagliga sysslor. Den nuvarande pärmerna med uppgifter om föreståndarinnor och

fattighjon ses över och kompletteras, bl.a. med innehållsförteckning. Pärmen skall vara lättillgänglig för besökaren.

Eventuellt kan också fattighusmiljön ges en litterär dimension genom textcitat och bilder, t.ex. ur Albert Engströms Kryss och Landkänning och Astrid Lindgrens Emil i Lönneberga. Härfter



redovisas en motbild till fattighuset, t.ex. utvecklingen mot folkhemmet, sociala skyddsnetzets utveckling, ålderdomshemmet Ljungbacken med foton och data, Solhälla med foton och data. Kanske också någon bild på det äldreboende som nu håller på att byggas söder om Solskiftesskolan.

Den högra väggen i rum 2 utnyttjas för information som belyser Österåkers 1900-talshistoria och det moderna Åkersbergas utveckling – centrum flyttning, den begynnande industrialiseringen med gruvdrift och tegelbruk, järnvägen, expansionen sedan 1950-talet. Eventuellt kan också här ställas ut 1900-talsföremål som nu finns i samlingarna, t.ex. en kristallmottagare och en gammal telefon. I skissen ges exempel på hur rum 2 principiellt skulle kunna disponeras.

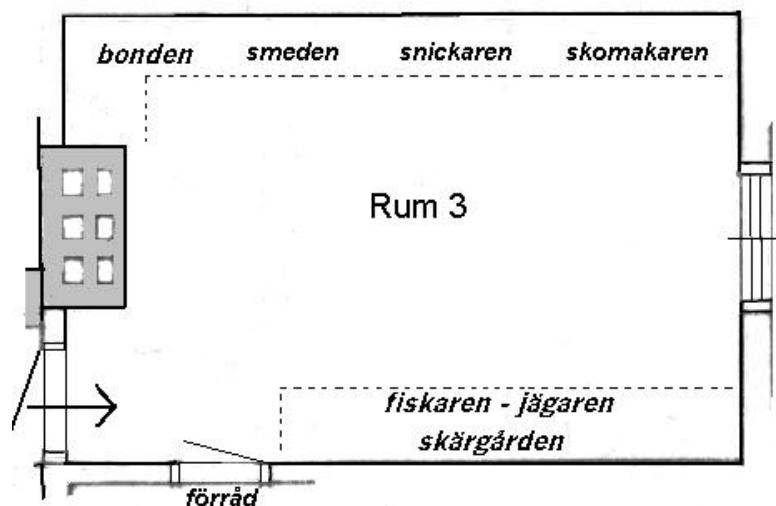
Rum 3 utnyttjas för *utställning av föremål*. Föremålen, som alltså ingår i basutställningen, arrangeras främst

längs väggarna i montrar, på hyllor och på golvet. De grupperas *tematiskt utifrån yrken eller sysselsättningar i 1800-talets bondesamhälle*, nämligen bonden, snickaren, smeden och skomakaren. Tematiskt bör också den lokala ekonomin med papperspengar och poletter på Margretelund och Smedby belysas. Kortfattade textskyltar och faktablad skall vägleda besökaren.

Rummets högra (södra) del används för att belysa det forna Österåker med fokus på förhållandet som skärgårdskommun. Här visas foton och föremål som associerar till fiske, jakt och lantbruk i skärgården.

I rum 3 bör vidare de forntida fynden från Lappdal presenteras.

Utställningsföremålen hämtas främst från den nuvarande samlingen i det stora rummet i bottenvåningen.



Förslag till disposition och principiell gestaltning av rum 3.

I *entrén* skall besökarens blick fångas av en reproduktion i stort format av den tavla av det forna "Sockencentrum vid Båttorpshagen" som ÖHF har deponerat i kommunalhuset. Ett foto av tavlan finns redan i entrén, men i för liten storlek. På tavlan framträder kyrka, klockstapel, handelsbod, fattighus, skola och krog. Några äldre kartor bör kompletteras. För museiguident kan det då bli en naturlig startpunkt vid en visning av museet att presentera gamla sockencentrum och fattigstugans plats i detta centrum. I övrigt bör, som nu, finnas en disk med informationsmaterial och ÖHF:s skrifter till försäljning. Diskens innehåll behöver ses över och kompletteras.

I *trapphallen i övervåningen* exponeras nu foton och föremål med anknytning till dragontorpet i Ekbacken (Berggrentorpet). Denna utställning, som har ett relativt smalt fokus, kan behållas som en del i basutställningen ungefär som den är. Ett betydande utvecklingssteg vore dock att vidga ramen så att man i stället återspeglar huvuddragen i socknens hela militära utveckling. En annan, och bättre, lösning vore att samla allt som rör det militära till Båttormuseet i Ekbacken. Detta museum skulle därmed få ett naturligt fokus för en välbehövlig förnyelse. Om denna senare väg väljs kan den övre trapphallen utnyttjas som reservutrymme för tillfälliga utställningar eller för att kunna utvidga hembygds museets basutställning.

### Tillfälliga utställningar

För att stimulera intresset för återbesök arrangeras *tillfälliga utställningar* med fotomontage, texter och exposition av föremål. En tillfällig utställning, som bör behållas ca ett år, skall beskriva en intressant utveckling eller ge bilder och motbilder på en utveckling. Ett flertal teman, både forntida och nutida, kan pekas ut som möjliga för tillfälliga utställningar, t.ex.:

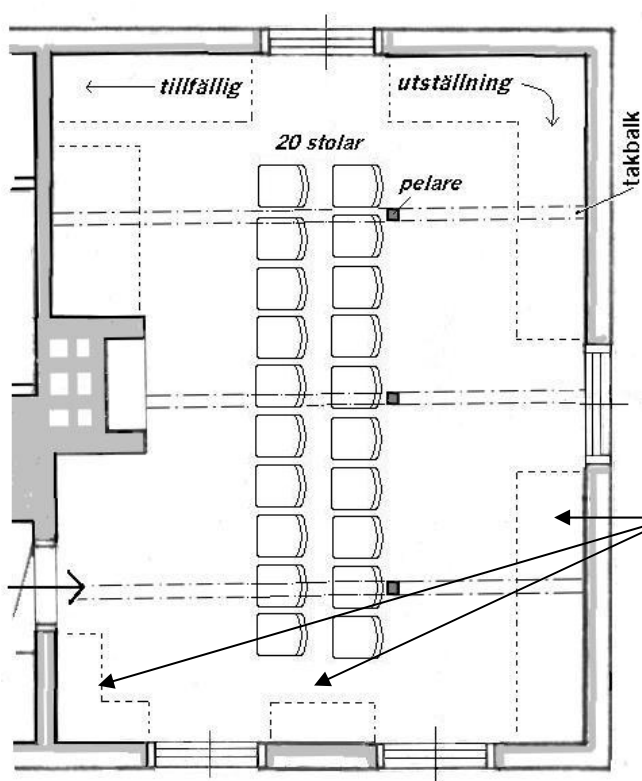
- Fornminnen i Österåker.
- Långhundraleden, eventuellt med Åkers kanal som särskilt tema.
- Gods, gårdar och torp i Österåker, eventuellt med båttormans- och soldattorp som särskilt tema.
- Kyrkolivet i Österåker.
- Kust, skärgård och fiske.
- Skutepoken samt ångbåtstrafiken i skärgården.
- Österåkersbondens förvandling till industriarbetare och tjänsteman. Bygdens förvandling till ett modernt Åkersberga.
- Sommarboendets utveckling – Österskär, Svinninge, Täljö, Skärgårdsstad.

- Planerna på en marinbas i Trälhavet.
- Konstnärer i Österåker.

De tillfälliga utställningarna arrangeras i det *stora rummet i bottenvåningen*. De blir då lättillgängliga och det går på ett enkelt sätt att uppnå synergier med programverksamheten.

För att skapa erforderligt utrymme för de tillfälliga utställningarna och för programverksamheten flyttas de föremål som bedöms vara relevanta med hänsyn till Österåkers historia och utveckling till rum 3 i övervåningen där de ingår i basutställningen. Föremål som saknar denna relevans, liksom dubletter, gallras och magasineras. Nuvarande tre montrar i mitten av rummet tas bort och magasineras. Någon eller några av de övriga montrarna kan behållas om de kan användas för de tillfälliga utställningarna. Någon av de mindre montrarna kan flyttas till övervåningen och där användas i rum 3. Övriga montrar magasineras.

Utrymme ordnas för att samtidigt kunna hysa en skolklass eller annan grupp för genomgångar



och bildvisning. Av utrymnings-skäl får högst 20 personer tas emot sittande på lösa stolar. Om stolarna sammanfogas till rader kan antalet ökas till maximalt 30. Stapelbara stolar, alternativt klappstolar, bör anskaffas liksom tre fällbara bord. Dessa möbler kan förvaras i personalutrymme när de inte används. Den öppna spisen iordningställs så att det går att elda i den.

Förslag till disposition och principiell gestaltning av det stora rummet.

### **Programverksamhet**

Utställningen av miljöer och föremål skall kombineras med en programverksamhet. Denna skall bestå av ett stomprogram, en serie föredrag eller genomgångar, som i princip inte behöver förändras över tiden. Dessa skall belysa intressanta delar i kommunens historia och utveckling. Den främsta målgruppen är klasser i grundskolan. Stomprogrammet kan t.ex. innehålla:

- Hur såg vår bygd ut för 1 000 och 2 000 år sedan? Hur bodde man och hur levde man?
- Fornminnen i Österåker – var finns de?
- Långhundraleden – vad är det?
- Hur såg Österåker ut för 200 år sedan – hur många var vi, var bodde man och hur levde man? Jämförelser med hur det är i dag.
- Fattighus – vad är det? Hur vi tog hand om fattiga samt handikappade barn och vuxna förr i tiden.

En annan del i programverksamheten riktar sig till föreningsmedlemmar och allmänhet. Den har samma fokus – Österåkers historia och utveckling. Denna del i programverksamheten genomförs som kvällsträffar i museet med föredrag, bildvisning, berättande av minnen samt samvaro. Här bör en samordning ske med motsvarande utbud i Vita Huset. Det kan t.ex. vara lämpligare att behandla ett visst tema i Hembygdsmuseet än i Vita Huset. En samordning, eller kombinerad, kan också i vissa fall ske med kulturvandringar, t.ex. vid kyrkan, vid Smedby och längs Åkers kanal. Det kan eventuellt också gå att uppnå samordningsfördelar med andra ideella föreningar i kommunen, kanske då främst med Fornåker.

Genomgångarna och träffarna hålls i det nyskapade utrymmet i det stora rummet, eller i köket om det är lämpligare med hänsyn till gruppens storlek. "Mysvärdet" höjs avsevärt om en brasa samtidigt kan brinna i den öppna spisen.

### ***Magasinsutrymme***

För att möjliggöra museets utveckling i enlighet med vad som har föreslagits i det föregående behöver de föremål som gallras och för tillfället inte ställs ut magasineras. Noggranna anteckningar härom skall ske i redovisningssystemet Sofia och eventuella förvaringslådor märkas så att föremålen utan problem kan återfinnas om de åter skall ställas ut.

Det kommer att krävas rätt betydande förvaringsutrymmen, 30 -50 m<sup>2</sup>. Åtminstone hälften härav bör vara uppvärmt för att känsligare föremål inte skall skadas eller förstöras. Det är särskilt de nuvarande montrarna i stora rummet som är utrymmeskrävande.

I Stenhagens handel finns ett utrymme i bottenplanet innanför den östra gaveln vilket skulle kunna användas som ett tillfälligt lagerutrymme. Föremål skulle också kunna lagras på Stenhagens vind. Förvaringslådorna kan i så fall inte vara större än 50 x 100 x 50 cm för att kunna passera luckan till vinden.

Även Tant Klaras stuga kan utnyttjas som tillfälligt förvaringsutrymme. Handlingsfrihet bör därför tills vidare hållas för en sådan möjlighet. På sikt bör Tant Klaras stuga bli en del i museets utställningsverksamhet. Lämpligast vore därvid att i stugan bygga upp någon form av hantverksmiljö med anknytning till gången tid i Österåker.

### ***Kostnader***

Den utveckling av museet som föreslagits i det föregående anger en inriktning och pekar ut åtgärder i relativt grova termer. Innan åtgärder mer i detalj har klarlagts, vilket får ske inledningsvis inom ramen för ett utvecklingsprojekt, är det inte möjligt att precisera kostnaderna. De kostnadsuppskattningar som anges i det följande torde ändå ge en ganska god bild av storleksordningen på såväl *investeringskostnader* som *förhöjda driftskostnader*.

### **Investeringar och andra engångskostnader**

I den professionella museivärlden finns ett begrepp benämnt *utställningskostnader*. I detta ingår kostnader för bl.a. montrar, hyllor, skärmar, belysning, foton, bräder och spik, informationsmaterial för att bygga upp en viss utställning. Även kostnader för extern personal ingår. Vid den senaste ombyggnaden av Armémuseum uppgick dessa utställningskostnader till ca 6 000 kr per m<sup>2</sup> utställningsyta. En betydande post häri, drygt 1 000 kr/m<sup>2</sup>, utgjordes av belysningsarrangemang som spotlights m.m. I vårt fall är det rimligt att dels i princip utesluta externa arbetskostnader, dels räkna med lägre kostnader för belysningsarrangemang. För den utveckling av Hembygdsmuseet som här presenterats antas därför utställningskostnaderna bli

1 500 kr/m<sup>2</sup> utställningsyta. Med den föreslagna gestaltningen för de olika rummen kan den utställningsyta som behöver iordningställas uppskattas till:

• Stora rummet	20 m <sup>2</sup>
• Rum 1	14
• Rum 2	9
• Rum 3	14
• Övre hall	<u>3</u>
Summa	60 m <sup>2</sup>

Med dessa utgångsvärden skulle utställningskostnaderna uppgå till 60 x 1 500 = 90 000 kr. Med påslag för reserv avrundas summan till 100 000 kr. Kostnaderna uppstår successivt under utvecklingsarbetets gång. Räknat på ett tvåårigt utvecklingsarbete blir årskostnaden således ca 50 000 kr. och drygt 30 000 kr om tre år avsätts för arbetet.

Härtill kommer kostnader för

• 20 fällbara stolar och 3 bord, uppskattningsvis	8 000 kr.
• Bildvisningsutrustning	10 000
• Värdering inför magasinering	5 000
• Lådor och kartonger för magasinering	7 000
• Inre renovering	<u>20 000</u>
Summa	50 000 kr.

ÖHF:s s.k. strategigrupp har övervägt behov och möjligheter att lägga om museets tak och att reparera de båda skorstenarna så att det går att elda spisarna i köket och i det stora rummet. Styrelsen kommer i särskild ordning att få ta ställning till förslag härom. Bedömda kostnader för åtgärderna, som alltså inte är direkt knutna till en utveckling av museet, tas därför inte upp här.

### Driftskostnader

Den huvudsakliga *driftskostnaden* utgörs för närvarande av kostnaden för el, främst för uppvärmning. Hembygdsmuseet är utifrån dagens krav inte särskilt väl isolerat. Årsförbrukningen uppskattas till ca 10 000 kWh, vilket motsvarar en utgift på ungefär 10 000 kr. Med ett genomfört utvecklingsprogram i enlighet med vad som här föreslås kommer museets utnyttjandegrad att öka med krav på ytterligare varmhållning. Det kan vara rimligt att anta att elförbrukningen och därmed kostnaden ungefär fördubblas. Jämförelsevis har en modern eluppvärmd villa i genomsnitt något högre årsförbrukning än 20 000 kWh.

Den ökade utnyttjandegraden ökar dessutom betydelsen av ett löpande underhåll. En flerårig underhållsplan bör därför upprättas för att långsiktigt kunna hantera dessa åtgärder och kostnader.

### Summering

Kostnaderna för det här föreslagna utvecklingsprogrammet summerar sig till:

• Utställningskostnader	100 000 kr
• Andra engångskostnader	50 000
• Ökade driftskostnader per år	10 000

Ett genomfört utvecklingsprogram medför också *ökade intäkter* som följd av fler besökare. Med oförändrat inträde – 10 kr – borde intäkterna, som nu uppgår till ca 1 200 kr på årsbasis,

åtminstone kunna fördubblas. Dessutom kan det vara rimligt att anta att viss uthyrning kan ge ytterligare intäkter.

### ***Handlingsplan***

Hembygds museet bör utvecklas i ett antal steg. Den första och grundläggande åtgärden är att *skapa utrymme för tillfälliga utställningar och för programverksamheten*. Innan dess behöver ett antal beslut fattas och inledande åtgärder vidtas. Styrelsen måste först

- besluta att hembygds museet skall utvecklas,
- uppdra åt ett projekt att genomföra utvecklingen,
- utse någon att leda arbetet samt medarbetare till denne,
- ge riktlinjer för utvecklingen, tilldela en budget samt bestämma hur och när avrapportering skall ske.

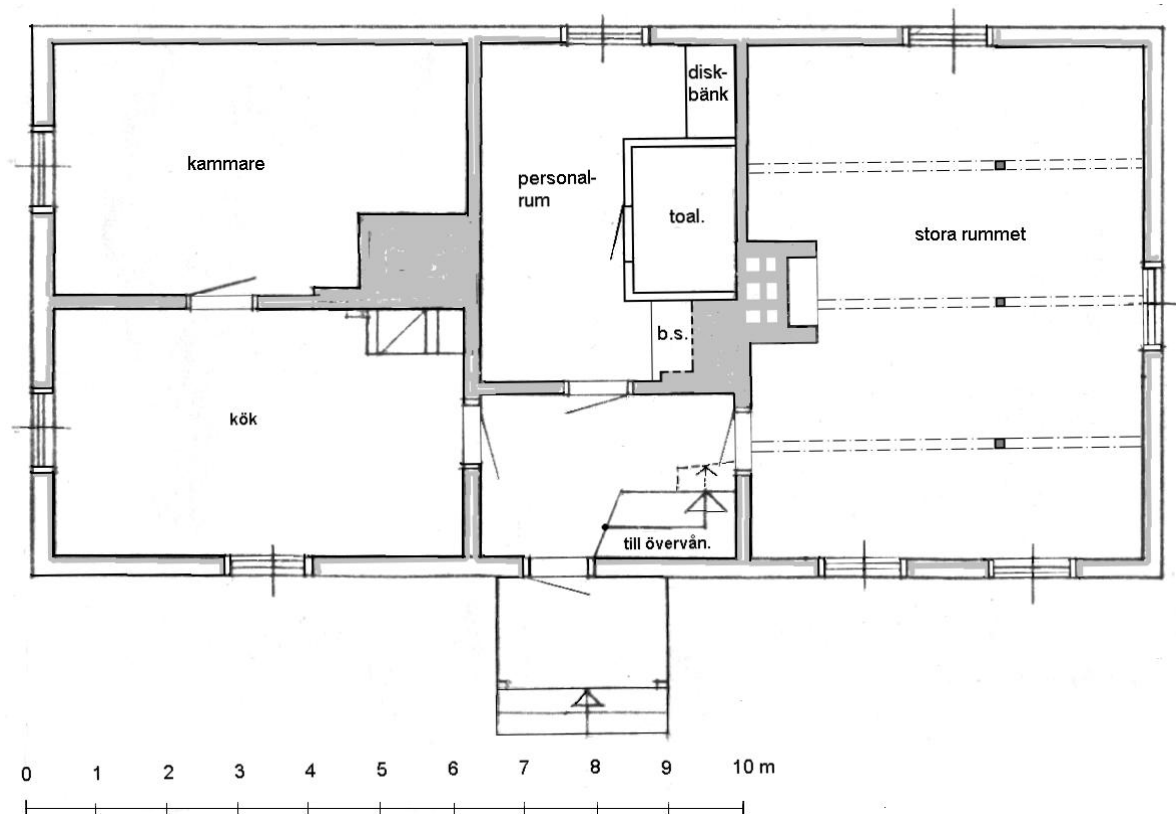
Styrelsen behöver också besluta om magasinstrymmen som skall hyras eller i övrigt kan disponeras.

Projektgruppens arbete kommer i huvudsak att behöva innehålla följande delar. Arbetet bör läggas upp så att åtgärder som leder till att programverksamhet och tillfälliga utställningar kan komma igång bör prioriteras.

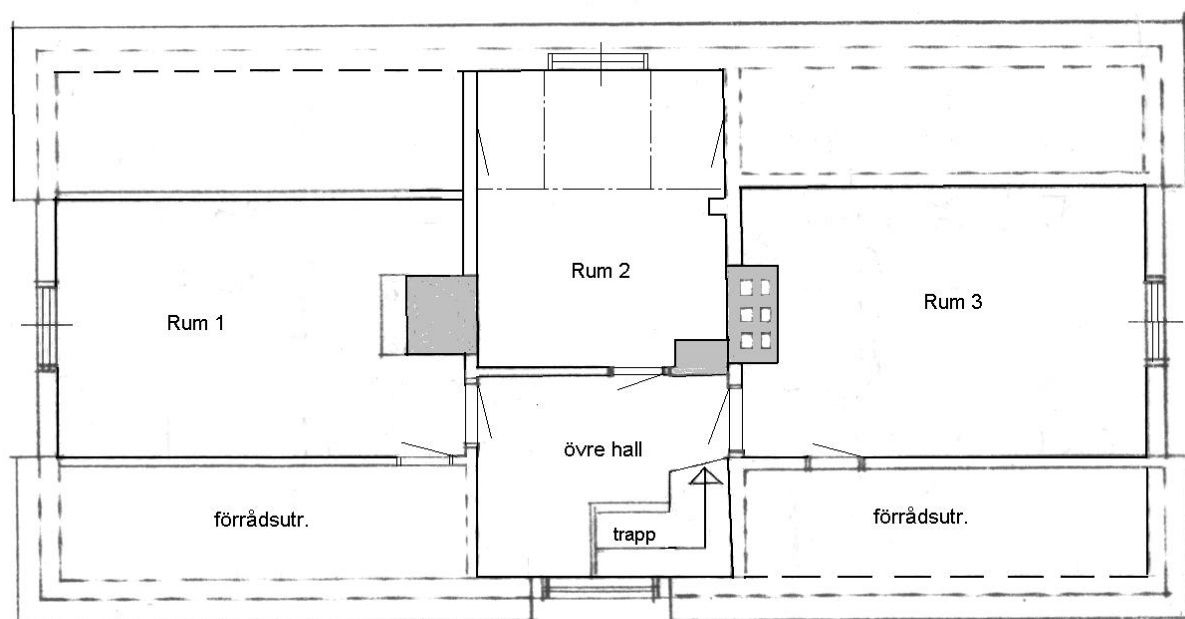
1. Den första åtgärden är att *inventera och bestämma* vilka föremål i Skölds och Gustafssons samlingar som skall behållas i basutställningen respektive skall magasineras. Anteckning härom sker i Sofia. I detta sammanhang bör också någon sakkunnig värdera museets samlingar. Därefter sker nedpackning och magasinering.
2. Gestaltning av *rum 3* i övervåningen. Utgångspunkten är därvid att knyta an till yrken och sysselsättningar i det forna bondesamhället i enlighet med programmets preliminära gestaltning.
  - a. Inledningsvis inventeras föremålen i stora rummet i bottenvåningen och bestäms vilka föremål som hör till resp. yrke, sysselsättning och miljö. Härvid sker en bedömning av vad som är typiskt för bygden eller eljest vanligast förekommande.
  - b. Här efter bestäms hur resp. verksamhet, med utgångspunkt i de aktuella föremålen, skall illustreras och levandegöras. Behov av utrymme på hyllor och i montrar bestäms.
  - c. Föremålen flyttas från stora rummet i bottenvåningen till rum 3 i övervåningen. Utställningen byggs upp.
  - d. Överblivna föremål i stora rummet registreras och magasineras. Överblivna montrar magasineras.
3. *Stora rummet* i bottenvåningen görs i ordning för *tillfälliga utställningar och för programverksamhet*. Programverksamheten prioriteras och samordnas med åtgärderna i punkt 2.
  - a. Skorstenen repareras.
  - b. Gestaltning av tillfällig utställning på valt tema. Behov av hyllor och montrar bestäms och anskaffas.
  - c. Förutsättningar skapas för programverksamheten – anskaffning av stolar och bord samt arrangemang för bildvisning.
  - d. Aktuell tillfällig utställningen byggs upp.
4. I *rum 2* arrangeras dels *fattighusmiljön*, dels informationen om Österåkers 1900-talsutveckling i enlighet med programmets preliminära gestaltning.
5. I *rum 1* inventeras och bestäms vilka föremål som skall behållas inom ramen för basutställningen. Övriga föremål magasineras. Anteckning härom sker i Sofia. Miljön som skall skildra skilda former av *kvinnligt hantverk i ett bondebemman* byggs upp i enlighet med programmets preliminära gestaltning.

6. *Entré och trapphall* kompletteras.
7. Miljöerna i *köket och kammaren* kompletteras med relevanta föremål. Skorstenen i den öppna spisen lagas.
8. Samtidigt som nuvarande utställningar gallras, flyttas för att exponeras på ny plats eller magasineras bör tillfället tas till vara för en inre renovering (städning, bättringsmålning och småreparationer).
9. Utomhusmiljön iordningställs i syfte att bli mer inbjudande.

## HEMBYGDSMUSEET - rumsdisposition



Bottenvåningen



Övervåningen

## Ytterligare interiörbilder från Hembygdsmuseet

### Stora rummet i bottenvåningen



Bilaga 2  
Sid. 2

Kammaren



Rum 1 i övervåningen



Rum 1 i övervåningen



Rum 2 i övervåningen



Bilaga 2  
Sid. 3

Rum 3 i övervåningen



Trapphallen i övervåningen



**Bilaga 2**  
Sid. 4**Tant Klaras stuga**